

RELATING FORESTS

Pour un lien à la forêt reconstruit par l'art vivant

DOSSIER DE PRESSE



Arbre remarquable dans le vallon du Tourond - Marc Corail - Parc national des Ecrins



Co-funded by
the European Union

Préparé et présenté par

Anne Bouchon

Cheffe de projet et coordinatrice

“Il est vrai que nous avons perdu une certaine sensibilité : l’urbanisation massive, le fait de ne pas vivre quotidien au contact des formes de vie multiples (...).

Si nous ne voyons rien dans la nature, ce n’est pas seulement par ignorance de savoirs écologique, éthologique et évolutionnaires, mais parce que nous vivons dans une cosmologie dans laquelle il n’y aurait supposément rien à voir, c’est à dire ici rien à traduire : pas de sens à interpréter.”

Baptiste MORIZOT, "Manières d'être vivant. Enquêtes sur la vie à travers nous" (Actes Sud).

“L’éducation va devoir s’adresser à l’émotion “

François TERRASSON, "La peur de la nature" (Éditions Sang de la Terre).

Sommaire

À propos de Cultures Eco Actives	3
Concrètement Relating Forests ...	4
L’éducation aux jeunes publics	5
Calendrier des ateliers	6
L’écoconception du projet	7
Les actions de valorisation	8
Contact	9

À propos de Cultures Eco Actives



Glacier blanc, la barre et le dome des Ecrins en arrière plan, PNE / Coulon Mireille - Parc National des Ecrins

QUELQUES INFORMATIONS AU SUJET DE L'ASSOCIATION :

Depuis plus d'un an, Cultures Eco Actives, c'est ...

2600 Heures de bénévolat
50 partenaires impliqués
9 Projets lancés

Cultures Eco Actives expérimente, étudie, développe, promeut et génère l'éveil et le renforcement de la conscience environnementale par l'art, des projets de coopération culturelle, des expérimentations, des études de terrain en lien avec ses adhérents.

Cultures Eco Actives accompagne la responsabilité environnementale, propose la reconnexion à la nature et aux paysages, investit les contextes culturels.

Concrètement Relating Forests ...

En mettant l'accent sur la collaboration interdisciplinaire, le projet se concentre sur la ré-imaginer de la relation entre la nature et la culture à travers l'exploration des imaginaires, des mythologies européennes et des rituels. Durant 16 mois, le projet implique trois institutions engagées dans le développement durable et quatre artistes spécialisées dans le domaine de la narration, le théâtre de masques, le travail sonore. L'approche vise à stimuler un point de vue critique sur la relation homme-nature-paysages et à créer des propositions artistiques innovantes et engageantes sur le plan émotionnel et intellectuel.

Le projet comprend des partages artistiques avec des apports théoriques et un accent sur la méthodologie participative, et trois ateliers en France, en Allemagne et en Norvège avec des explorations esthétiques dans la forêt et des échanges avec experts, artistes, éducateurs et jeunes du territoire.



Public : École primaire voire collège.

Science et vie de la terre : découverte de l'écosystème de la forêt, de sa diversité, de son aire de répartition, des habitats qu'elle propose et paysages qu'elle génère, des conditions de son évolution et des interactions entre ses êtres vivants.

Arts : expérience d'une proposition d'art vivant, échange sur le contexte de la création, développement des imaginaires.

Éducation civique et morale : éducation à l'environnement.

Territoire concerné : Le département des Hautes-Alpes et la région PACA.

Durée : 16 mois

Éducation des jeunes publics

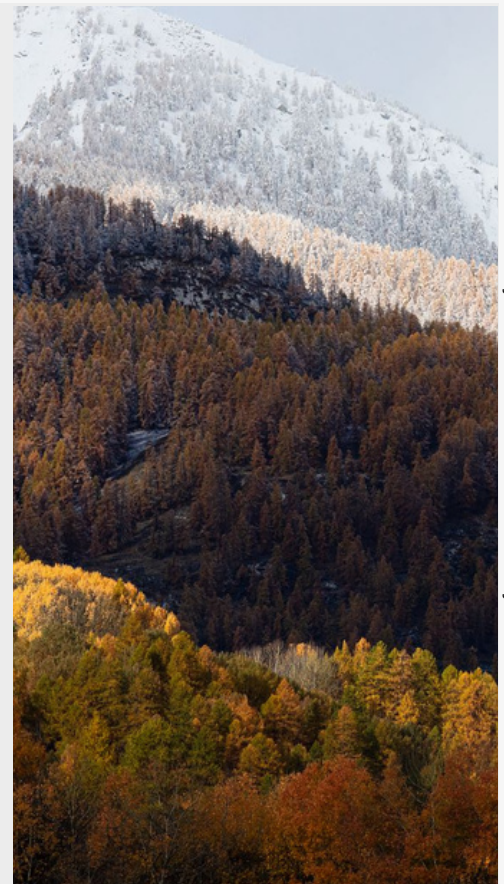
Le projet prévoit sur le territoire Français trois jours d'ateliers avec des artistes, spécialistes du patrimoine naturel et éducateurs d'établissements scolaires, dont deux demi-journées en présence des enfants. Expérimentaux, ils ont vocation à être reproductibles. L'éducation des enfants sur les paysages forestiers vise à offrir une expérience immersive et engageante qui dépasse la simple exploration de la nature. Elle s'efforce de susciter la curiosité et l'émerveillement chez les jeunes esprits, tout en leur transmettant une compréhension approfondie de l'importance des forêts dans notre monde.

Cette approche éducative ludique et interactive encourage les enfants à découvrir la richesse culturelle des forêts à travers des activités adaptées à leur âge, telles que l'exploration des contes. En créant une nouvelle lecture positive sur les légendes, les traditions et les pratiques ancestrales liées aux forêts, les enfants développent un lien émotionnel avec ces environnements, renforçant ainsi leur désir de les préserver.

Les ateliers :

Relating Forests accorde une grande importance à la voix des enfants. Avant le début des activités, les enfants seront encouragés à exprimer librement leurs perceptions de la forêt à travers un questionnaire ludique. À la fin des ateliers, un moment d'échange interactif sera dédié, où les enfants seront invités à réfléchir à leurs nouvelles perspectives et impressions sur la forêt.

Cette démarche participative permettra non seulement de valoriser la créativité des enfants, mais également de les sensibiliser de manière active à l'importance de la forêt dans notre environnement. En les impliquant dans ce processus de manière engageante et stimulante, nous aspirons à favoriser ainsi une attitude plus respectueuse et responsable vis-à-vis de la forêt.



Forêt Puy-Saint-Vincent à l'automne - Thierry Maillet - Parc national des Ecrins

Calendrier du projet

Décembre 2024 :
Début du projet

Mai 2025 :
Atelier en **France**
Propositions artistiques
et enquête auprès du
public.
Cultures Eco Actives

Septembre 2025 :
Atelier en **Norvège**
L'atelier contribuera à
des échanges
interdisciplinaires et
interculturels.
**Vitenparken-
Norwegian BioArt**

Juillet 2025 :
Atelier en **Allemagne**
Expérimentation
esthétique entre les
artistes
TheatreFragile

Mars 2026 :
Fin du projet

Écoconception du projet

Économie circulaire : seul le matériel existant et trouvé est utilisé pour le décor et aucun nouveau matériel n'est acheté. De même, seuls des vêtements de seconde main sont utilisés pour les costumes. Le matériel sonore naturel est utilisé dans la mesure du possible. Les décisions sur les nouveaux achats ou la réutilisation des ressources existantes sont prises sur la base de l'efficacité énergétique.

Mobilité « douce » : les déplacements sont réduits au strict minimum, avec une préférence pour les trajets en train ou en bus sur des distances de moins de 20 heures. Les voyages en avion sont réservés pour les trajets plus longs, avec compensation des émissions de CO2. Les réunions organisationnelles pour la gestion de projet ainsi que les réunions d'évaluation et d'échange d'expériences entre les partenaires ont lieu exclusivement de manière digitales et via des visioconférences, à l'exception de trois (au début, à mi-parcours et à la fin du projet).

Alimentation et autres ressources : la restauration sera végétarienne et végétalienne. Elle proviendra de l'agriculture biologique. Les documents imprimés seront exclusivement utilisés sur du papier respectueux de l'environnement ou provenant de forêts certifiées durables.

Empreinte carbone : les représentations et ateliers seront organisés en plein air et à la lumière du jour pour minimiser la consommation d'énergie.

Empreinte carbone numérique : le site web de TheatreFragile est hébergé sur un serveur dans l'UE alimenté exclusivement par de l'électricité verte. Le site web de Cultures Eco Actives également et construit de manière écoresponsable. L'objectif, pour la communication internet durant le projet, est l'utilisation de plateformes en ligne écoénergétiques.

Représentations et répétitions : les répétitions et représentations seront planifiées pendant les saisons où le chauffage n'est pas nécessaire. En hiver, le travail organisationnel du projet, la gestion et toutes les réunions en ligne sont préférablement effectuées en télétravail, permettant ainsi d'économiser sur les coûts de chauffage du théâtre. Les représentations et les recherches se déroulent en extérieur et à la lumière du jour, évitant ainsi le besoin d'un éclairage supplémentaire. Dans le cas où un éclairage supplémentaire est requis, des projecteurs LED seront utilisés afin de réduire la consommation d'énergie. De plus, une batterie externe alimentée par l'énergie solaire sera utilisée pour recharger les enceintes sur batterie.

Respect des sites naturels : les lieux utilisés seront respectés et protégés. Des règles de comportement pour les participants seront suggérées. Le nettoyage de la zone à la fin de l'événement sera effectué par les participants. Une demande préalable de venir avec des gourdes d'eau sera faite ainsi que le respect des sentiers. Une signalisation sera mise en place pour identifier facilement les chemins à utiliser. Aucun véhicule ne sera utilisé ; les équipes se déplacent à vélo, en chariots électriques, à pied, et lorsque nécessaire, utilisation des parkings à l'extérieur de la zone naturelle (les participants parcourent le reste du chemin).

Collaboration et co-création : le projet encourage la collaboration dans des processus de co-création afin de favoriser les échanges d'idées et de compétences tout en réduisant les duplications de travail.

Les actions de valorisation

Une campagne de sensibilisation et de communication est prévue à travers divers médias traditionnels et locaux, tels que la radio et les journaux, ainsi que les réseaux sociaux, pour informer le public sur la proposition du projet. Des affiches et des flyers seront créés pour diffuser des informations sur les événements clés et inviter le public à s'impliquer.

Une page web dédiée au projet sera mise en place, offrant aux visiteurs des ressources éducatives, des actualités sur les événements à venir et des opportunités de participation.

Nous mettrons en valeur les succès de notre approche innovante de préservation des paysages forestiers en partageant les témoignages des enfants à travers différents formats, tels que des synthèses écrites de questionnaires et d'interviews, ainsi que des enregistrements audio, qui seront rendus disponibles en ligne.

Les résultats de notre projet seront diffusés à travers divers canaux et réseaux spécialisés (fabrique des récits, agir pour le vivant, institut des futurs souhaitables...), notamment via des blogs, des revues et des réunions professionnelles, contribuant ainsi à la création de récits et à l'action en faveur de la préservation de la biodiversité et des écosystèmes.

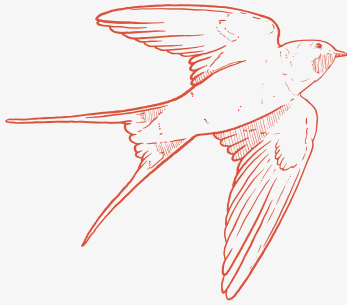
En collaboration avec :

Dans le cadre du projet Relating Forests, plusieurs partenariats sont envisagés et/ou obtenus :

- Collaboration envisagée avec **des enseignants du primaire au collège**, ainsi que **des établissements scolaires** pour intégrer des activités éducatives liées à Relating Forests.
- Partenariats avec **des artistes** et **des acteurs** de la protection de l'environnement pour l'organisation d'événements liés au thème des forêts.
- Collaboration avec **d'autres associations**, disséminées en Europe (ThéâtreFragile à Berlin et Vitenparken en Norvège), engagées dans des domaines similaires.
- Le projet a été construit dans le cadre d'un appel à projet européen, lui donnant ainsi un appui institutionnel, une envergure transnationale, et un objectif de promotion des échanges interculturels et environnementaux.

Ces partenariats contribueront à renforcer l'impact et la portée du projet en rassemblant différentes expertises et en favorisant la mise en œuvre d'actions variées et complémentaires.

Soutenir notre projet c'est encourager



**OBSERVER LE
POUVOIR
TRANSFORMATEUR
DE L'ART SUR LA
POPULATION**



**RECONSTRUIRE LES
IMAGINAIRES**



**VALORISER LES
ARTISTES DU
TERRITOIRE
PORTEURS D'UN
NOUVEAU MODÈLE**

CONTACT



CULTURES-ECOACTIVES.FR



CONTACT@CULTURES-ECOACTIVES.FR



06 30 77 49 91



CULTURES ECO ACTIVES



CHAUTEAUROUX-LES-ALPES



@CULTURES_ECO_ACTIVES

ILS NOUS SOUTIENNENT



Co-funded by
the European Union

